

Plan/levande arbetsmaterial för:

NORMER OCH BEMÖTANDE – HUR SKAPAR VI EN INKLUDERANDE SKOLA?



Introduktion normer och värden

Du reagerar på ett nedlåtande ord som sägs på skolgården eller i personalrummet, men blir osäker på hur du ska reagera eller svara...

Finns det någon bra mall för vad man kan säga? Nej, det är ett helt nytt förhållningssätt vi ställs inför vid varje tillfälle, då situationerna är olika, och att vi har en egen norm med oss i bagaget. Vi är "marinerade i vissa normer" som en sa på ett f-möte.

I vår plan vill vi lyfta behovet av att arbeta mot kränkande behandling och diskriminering utifrån ett bemötandeperspektiv och normkritiskt tänkande. Vi vill reflektera kring varför det är viktigt för oss i skolan att arbeta med ett värdegrundsarbete på flera nivåer samtidigt! Detta förmedlas därför till all personal, samt nyanställda att ta del av.

I [skollagen](#), [diskrimineringslagen](#), [barnkonventionen](#) och i [läroplanen](#) regleras det hur skolan ska arbeta med ett främjande, förebyggande och åtgärdande arbete för att motverka diskriminering och annan kränkande behandling. Den nya [läroplanen](#) LGR 22 som innehåller nya formuleringar rörande jämställdhet, sexualitet, samtycke och relationer började gälla den 1 juli 2022. Hur kan detta arbete bli ännu mer levande i praktiken ute på våra svenska skolor, men framförallt lilla Byaskolan?

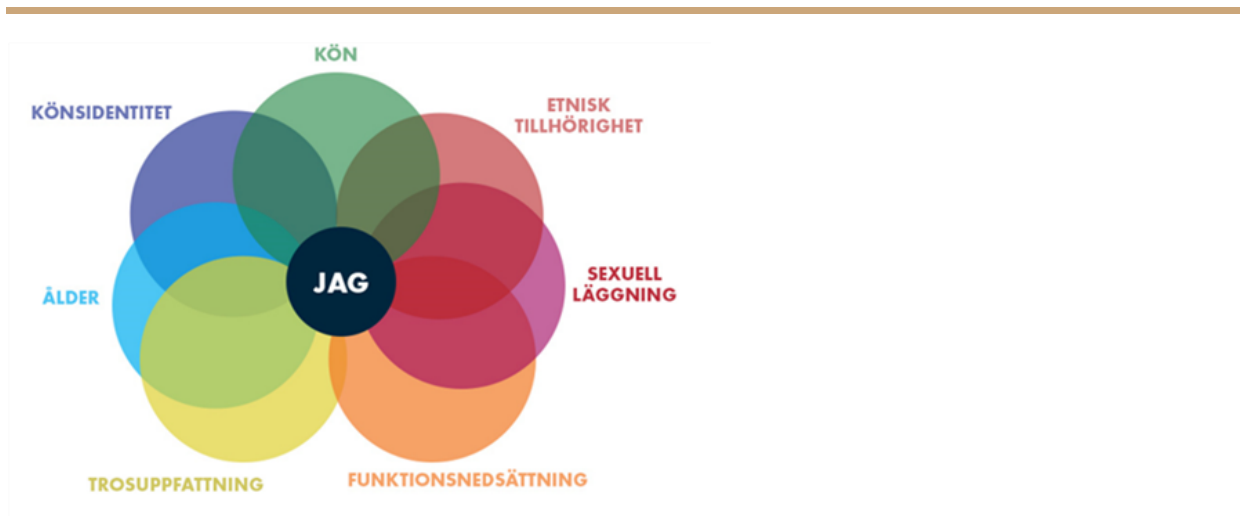
Elevhälsans olika professioner arbetar bland annat genom samtal ute i klasserna. Det läggs stor vikt vid att lyssna in och försöka höra hur eleverna beskriver sin verklighet. Det har sedan många år tillbaka visat sig att vi har en ökad psykisk ohälsa, både i vår lilla kommun Vellinge och i resten av landet.

För något år sedan släppte Rädda Barnen en [rapport](#) som visar att rasism är en del av många barns vardag i skolan. I en annan [rapport](#) från 2021 lyfts att tusentals barn med NPF har en skolgång som fungerar dåligt eller inte alls.

Hur vill vi tänka på Håslövs Byaskola?

Vi vill därför försöka vrida och vända lite på hur vi kan jobba för en mer inkluderande skola. Det är viktigt att utgå från ett helhetsperspektiv kring normer och strukturer i vårt samhälle som återspeglas och upprätthålls inom skolan. Vi använder i våra nuvarande åldrar begreppet hen när vi tilltalar eleverna, men i våra dokument där vi avkodar barnen skrivs det.

Många elever med erfarenhet av att inte passa in i normen upplever att de ofta får undervisa vuxna i skolan kring sina erfarenheter, kommer från studier i högstadiet och uppåt. Kan de förvänta sig att det finns vuxna som kan förstå?



“Skolan är en plats där normer och värderingar formas och utmanas beroende på hur de vuxna förhåller sig till läroplanen och läromedlen, till sina elever, kollegorna och till samhället i stort.” Ett direkt citat ur *“HBQ-psykologiska perspektiv och bemötande”*.

Psykologen och föreläsaren Hanna Wallensteen lyfter upp vikten av begreppet minoritetsstress som togs fram av forskaren Ian H Meyer 2003. Minoritetsstress är ett begrepp som synliggör den psykosociala och fysiska stress som kan upplevas av individer som inte känner sig inkluderade i majoritetssamhället. Det kan handla om direkt diskriminering eller trakasserier men även osynliggörande och ifrågasättande av ens upplevelser och identitetsskapande.

Även vardagliga, subtila händelser kan skapa minoritetsstress, så kallade mikroaggressioner. Det kan handla om antaganden, frågor eller blickar som ofta är omedvetna för den som använder dem och svåra att direkt sätta fingret på för den som utsätts. Det är händelser som ofta upprepas och som tillsammans skapar en grund för stress och upplevelser av att känna sig ifrågasatt och utpekad. Det kan handla om frågor där en elev känner att de behöver förklara saker som de vuxna i skolan redan borde känna till. Även välmenande frågor eller komplimanger kan skapa denna form av stress.

Begreppet möjliggör ett synliggörande av hur minoritetsgrupper utifrån olika sociala kategorier riskerar att bli utsatta för diskriminering eller trakasserier i exempelvis möte med vården, skolan och andra myndigheter eller i samhället i stort. Att behöva vara på sin vakt och inte veta om man kommer bli ifrågasatt eller utsatt i ett visst sammanhang kan skapa en stor stress. Forskning visar på att de som upplever minoritetsstress i sin vardag ofta har en sämre fysisk och psykisk hälsa än de som inte gör det.



Inledningsvis i våra diskussioner lyfter vi vikten av att arbeta på flera olika nivåer parallellt för att levandegöra värdegrundsarbetet i praktiken. Det är en stor fråga.

Vi i skolan kan göra det mer levande och få till en förändring genom vårt bemötande och genom att inkludera olika erfarenheter i bild, tal och text i våra läromedel. Det spelar stor roll hur lektioner och aktiviteter utformas, men även hur levande det organisatoriska arbetet är på skolorna. Bland annat genom styrdokument, likabehandlings- och åtgärdsplaner och gemensamma mål för värdegrundsarbete. Vi vill rusta eleverna att våga stå upp för sig själva och stå upp för varandra i klassen och i förlängningen även i samhället i stort.

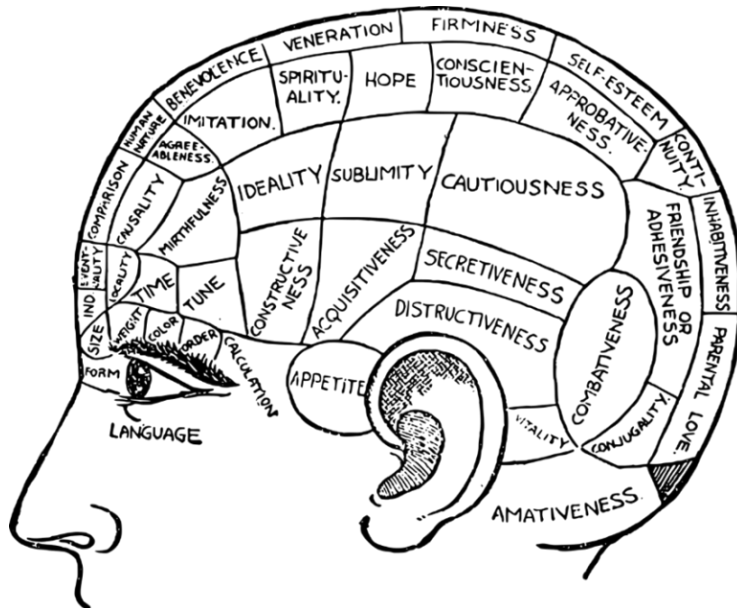
Skolan spelar på så sätt en central roll i barnens liv. Det är obligatoriskt för alla barn att gå i skolan, och skolan i sig kan göra en enorm skillnad för ett barns välmående och hälsa i att bli sedd och bekräftad. Speciellt viktigt är det att som vuxen vara öppen och lyhörd när barn har

svårt att prata om vissa saker hemma. Här kan vi flagga för att Kuratorn också kan ha stöttande samtal.

Som vuxna i skolan behöver vi vara uppmärksamma på olika normer och antagande som vi utgår från i vårt bemötande, i allt material som vi väljer till en lektion, ett samtalsunderlag eller en enkät. Om vi tänker inkluderande skapas större möjlighet för representation – att fler elever blir representerade och kan känna igen sina erfarenheter i de texter, böcker och bilder som väljs. Normer kan även lysa igenom våra frågor och antaganden under samtal med kollegor, föräldrar eller elever. Ändå vill Skolinspektionen ha urval i sina enkäter “pojke eller flicka”, och hur pojke eller flicka kommer till tals, eller hur de är med på lektionerna vid observationer osv.

Förutsätter du att personen/eleven du pratar med:

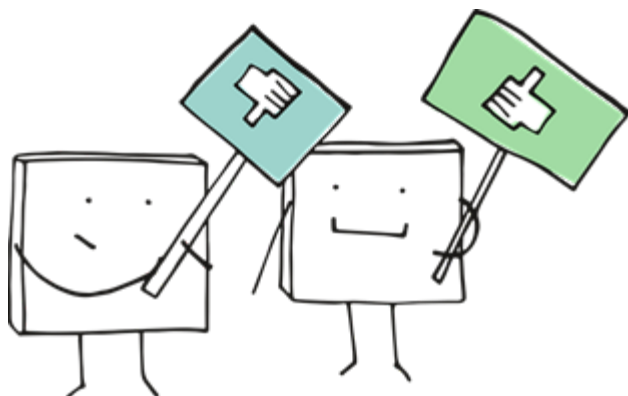
- är heterosexuell
- har en partner
- är cisperson (en person som identifierar sig med det vid födelsen tilldelade könet)
- har en viss hudfärg
- är född eller uppvuxen i Sverige
- känner till din stad eller stadsdel
- har en viss tro
- vill eller kan få barn
- har två föräldrar eller har föräldrar av olika kön
- lever med eller har vuxit upp med biologiska föräldrar
- inte har en fysisk eller psykisk funktionsnedsättning
- har en viss ekonomi eller livssituation



När skolpersonal och andra vuxna har kunskap och agerar för att skapa en trygg miljö utan begränsande normer behöver inte eleverna själv ta allt ansvar för att förklara och försvara sin identitet och sina rättigheter. Istället kan de fokusera på sådant som får dem att må bra, på sin egen utveckling, sina relationer och sitt skolarbete.

Vilka frågor som används vid exempelvis trygghetsvandringar och trivselenkäter till elever kan antingen begränsa eller möjliggöra hur väl riskerna för diskriminering och kränkande behandling synliggörs. Hur pass mycket vi väger in i ett normkritiskt tänkande i vår analys av elevernas upplevelser påverkar de åtgärder och insatser vi gör. Hur mycket vi reflekterar över oss själva och våra antagande om varandra spelar stor roll!

Det har visat sig i studier att idealåldern för samtal kring normer, genus och mänskliga rättigheter är i 5-8 års åldern. Det är viktigt att prata om dessa frågor i god tid i skolan. När använder vi orden *normal* eller *konstig* – spär vi på fördomar? Det glömmet vi alla lätt bort och det är lätt att glömma i vardagen. Hur beskriver vi vad en familj är? Hur pratar vi om yrken?



Det görs redan en hel del, men vi kan göra mer.....

Det görs redan mycket i skolan för att synliggöra och lyfta fram alla elevers olika behov och för att skapa en trygg och tillgänglig lärmiljö. Det är en levande process i ständig utveckling.

Håslövs Byaskola vid rekrytering av personal pratar om bemötande, vårt förhållningssätt till eleven oavsett. Vi trycker hårt på deras lika värde och hur vi bemöter både elever och varandra inom personalstyrkan. Detta är i stort sett ett anställningskrav hos alla som börjar arbeta på vår skola.

Vuxnas agerande är nämligen avgörande för att eleverna hos oss ska känna sig inkluderade och trygga och att minska upplevelser av minoritetsstress. Exempel på skyddsfaktorer är en vuxen på skolan som lyssnar, respekterar och stöttar, emotionellt stöd från omgivningen, god relation mellan barn och förälder samt självförtroende och självkänsla. Det är även en viktig skyddsfaktor att få dela erfarenheter och få stöd av personer som har liknande erfarenheter via sociala mötesplatser, digitala eller fysiska.

Och nej, det finns inte en exakt mall, inget perfekt svar på vad du ska göra när du hör det där ordet på skolgården eller i personalrummet, det är viktigt att öva och ta hjälp av varandra att våga säga något.

Vår plan försöker lyfta vikten av samarbetet som vi vuxna kan utveckla genom att dela erfarenheter och goda exempel med varandra. Vi försöker lyfta vikten av att ha ett levande och

aktivt värdegrundsarbete. Är dessutom eleverna delaktiga i värdegrundsarbetet blir det lättare att säga något där på skolgården också.

Vi behöver reflektera över vårt bemötande och ibland komma till insikt om att *det här kan jag inte så mycket om...jag får ta reda på mer.*

Diskussionsfrågor vi kan arbeta konkret och aktivt med under året.....

- Är eleverna generellt längre fram i sitt värdegrundstänk än vuxna i skolan?
- Vilket stöd tror vi att eleverna förväntar sig av oss vuxna i skolan?
- På vilka sätt bidrar vi idag till att skapa en mer inkluderande och tillgänglig skola?
- Känner vi till förslagen som finns i den nya läroplanen – hur har vi arbetat med att implementera dessa?
- Vad har vi för mål med det främjande och förebyggande arbetet på just vår skola och hur arbetar vi praktiskt med till exempel attityd och bemötande för att nå våra mål?

Checklista en jämställd skola

- Blir alla elever och vuxna bekräftade på ett positivt sätt som individ varje dag? Vilka rutiner har vi för detta?
- Tilltalas alla elever som individ med sitt namn? (inte med orden tjejer eller killar)
- Har vi metoder för att fördela talutrymmet så att alla elever får öva på att ge och ta plats?
- Vem läser vi om? Hur ser representationen ut i våra läromedel när det gäller de olika diskrimineringsgrunderna. Representeras den mångfald som finns i samhället?
- Känner sig elever och vuxna trygga att uttrycka alla sina olika känslor?
- Har alla elever någon vuxen att vända sig till för att prata med om jobbiga saker? - Hur kan vi säkerhetsställa detta?

-
- Är alla elevers nej lika mycket värt? Bland vuxna och andra elever. Hur övar vi på detta?
 - Ingår genusperspektivet i alla våra ämnen?
 - På vilket sätt ingår det i just ditt ämne?
 - Vilka blir representerade?
 - Vilka exempel använder vi, vilket urval gör vi och vad väljer vi bort?
 - Hur säkerställer vi att alla elever får prova och ges tillgång till alla aktiviteter under rasterna?
 - Hur arbetar vi för att förebygga kränkningar
 - Verbalt och fysiskt våld?
 - Hur agerar vi i stunden när någon blir kränkt och hur följer vi upp det?
 - Är all kärlek lika mycket värd, hetero, homo och bisexuell? - Hur synliggör och säkerhetsställer vi detta?
 - I kommunikationen med föräldrarna, har vi ett system för att kommunicera med alla föräldrar, såväl pappor som mammor?

Rev 240102